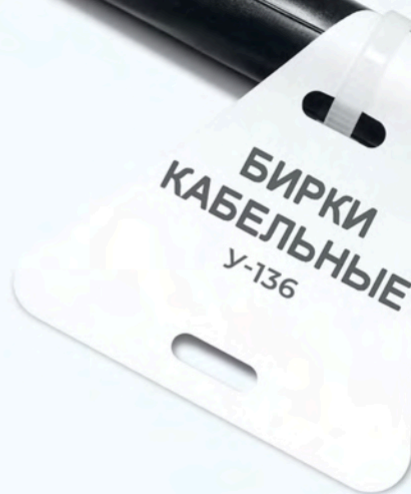


Бирки кабельные



Бирки кабельные серии У-134, У-135, У-136, У-153 – это прочная морозостойкая полиолефиновая пленка с покрытием для термотрансферной печати и перфорацией.

Кабельные бирки предназначены для маркировки кабельных трасс.

- Бирка кабельная У-134 (квадрат) для кабеля напряжением до 1 кВ.
- Бирка кабельная У-135 (круг) для кабеля напряжением свыше 1 кВ.
- Бирка кабельная У-136 (треугольник) для контрольного и сигнального кабеля.
- Бирка кабельная У-153 (малый квадрат) для кабеля напряжением до 1 кВ.



Наименование	мм Размер	шт Кол-во в рулоне	Артикул
Бирка кабельная У-134 (квадрат)	55 x 60	400	5301340
Бирка кабельная У-135 (круг)	Ø 52	400	5301350
Бирка кабельная У-136 (треугольник)	52 x 55	400	5301360
Бирка кабельная У-153 (малый квадрат)	28x28	800	5301530

Характеристики

Бирки кабельные

Материал
полиолефин

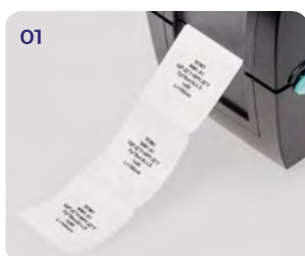
Цвет
белый

Толщина пленки
300 мкм

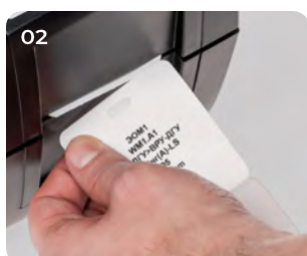
Температура эксплуатации
от -40°C до +80°C

Подробнее о характеристиках на сайте elegir.ru

Алгоритм маркировки



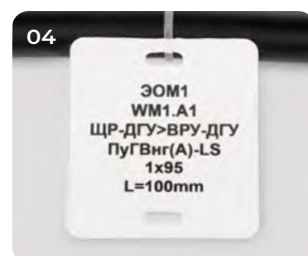
Распечатайте обозначения на кабельных бирках



Оторвите бирку от ленты резким движением вниз

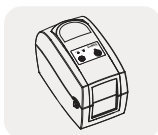


Проденьте капроновую нить или стяжку через проушину



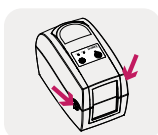
Зафиксируйте кабельную бирку

1



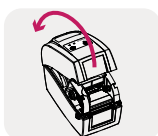
Установите принтер на ровной поверхности в устойчивом положении.

2

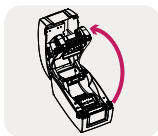


Потяните защелки на себя, чтобы открыть крышку принтера.

3



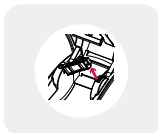
Поднимите крышку принтера, механизм печати поднимется вместе с крышкой.



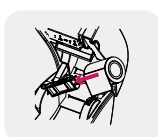
4



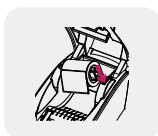
Поднимите держатель катушки.



5



Установите катушку с кабельными бирками на держатель катушки и опустите до щелчка.

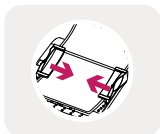


ВАЖНО! При установке маркировки избегайте касания с областью печати - возможные загрязнения на материале могут негативно сказаться на качестве печати.

6

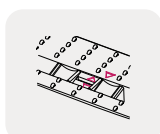


Протяните кабельные бирки через направляющие и отрегулируйте под ширину бирок.



ВАЖНО! Кабельные бирки У-134, У-135, У-136, У-153 должны подаваться с катушки снизу черными метками вниз.

7



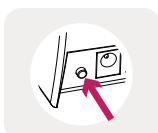
ВАЖНО! Оптический датчик должен быть установлен под черные метки слева или справа от центра.

8



Убедитесь, что маркировка установлена в направляющих ровно и заходит на вал принтера, закройте крышку до щелчка.

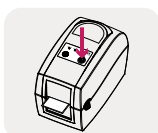
9



Откалибруйте принтер, зажав кнопку КАЛИБРОВКИ на 3-5 секунд, пока не загорятся индикаторы POWER и STATUS зеленым и красным цветом попеременно.

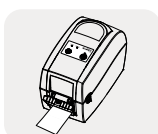
ВАЖНО! Калибровку необходимо производить после смены маркировки на другой тип и размер.

10



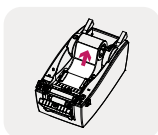
Нажмите на кнопку подачи материала и убедитесь, что принтер подает маркировку по одному маркеру. В случае если принтер подает несколько бирок – повторите калибровку.

11



Для сокращения расхода маркировки предусмотрена возможность подмотать материал обратно на катушку.

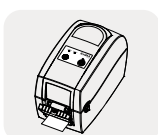
12



Откройте принтер и вручную подмотайте маркировку по направлению от себя до нужного положения.

ВАЖНО! Чтобы избежать проблем при печати, подматывать маркировку следует за край катушки, не касаясь области печати.

13



Примерное положение маркировки, подготовленной к печати.

Алгоритм маркировки

01



Распечатайте обозначения на кабельных бирках

02



Оторвите бирку от ленты резким движением вниз

03



Проденьте капроновую нить или стяжку через проушину

04



Зафиксируйте кабельную бирку